

**BQ**



**РУКОВОДСТВО ПО ЭКСПЛУАТАЦИИ  
ГАРАНТИЙНЫЙ ТАЛОН**

**АЭРОГРИЛЬ**

—

**BQ AF1111S**



## Содержание

Условия транспортировки и хранения .....	2
Технические характеристики.....	2
Комплектация .....	2
Меры безопасности и рекомендации по использованию.....	3
Внешний вид и устройство аэрогриля .....	4
Панель управления.....	5
Подготовка к эксплуатации.....	5
Использование прибора .....	6
Программы приготовления .....	6
Чистка и обслуживание .....	6
Возможные неполадки.....	7
Хранение.....	7
Техническое обслуживание.....	7
Безопасная утилизация.....	7
Правовая информация.....	8
Информация о сертификации.....	8
Гарантийный талон.....	9

## Условия транспортировки и хранения

Устройство в упакованном виде может транспортироваться в крытых транспортных средствах любого вида при температуре от  $-25^{\circ}\text{C}$  до  $+40^{\circ}\text{C}$ , с защитой его от непосредственного воздействия атмосферных осадков, солнечного излучения и механических повреждений. Не храните устройство вне помещений или в местах, подвер-

женных прямому воздействию погодных условий (прямой солнечный свет, ветер, дождь или температура ниже нуля градусов). Устройство сохраняет работоспособность при температуре воздуха от  $+10$  до  $+35^{\circ}\text{C}$ , относительная влажность воздуха от 35 до 80%. Оберегайте устройство от значительных перепадов температур.

## Технические характеристики

Модель	BQ AF1111S
Мощность	2500 Вт
Параметры электропитания	220-240 В, 50-60 Гц
Класс защиты от поражения электрическим током	Класс I
Диапазон температур нагрева	$50-220^{\circ}\text{C}$
Таймер	От 1 минуты до 24 часов
Объем корзины	11 л (5.5 л + 5.5 л)
Длина сетевого шнура	1 м

## Комплектация

Аэрогриль — 1 шт.  
Решетка — 2 шт.  
Книга рецептов — 1 шт.  
Руководство по эксплуатации — 1 шт.  
Гарантийный талон — 1 шт.

Комплектация и технические характеристики изделия могут быть изменены без предварительного уведомления.

## Меры безопасности и рекомендации по использованию

Перед использованием прочитайте этот документ и следуйте всем инструкциям по использованию аэрогриля. Сохраняйте руководство на протяжении всего времени использования данного прибора.

- Во избежание контакта с нагревающими элементами всегда кладите продукты для жарки в корзину перед тем, как запустить прибор.
- Запрещается закрывать отверстия для отвода и забора воздуха во время работы устройства.
- Запрещается погружать прибор в воду или другие жидкости, а также промывать его под струей воды.
- Попадание воды или других жидкостей внутрь устройства может привести к поражению электрическим током.
- Не кладите в корзину ингредиенты в количестве, превышающем отметку максимального уровня.
- Запрещается прикасаться к внутренним частям прибора во время его работы.

**Внимание!** Перед подключением прибора убедитесь, что указанное на нем напряжение соответствует напряжению местной электросети.

- Запрещено пользоваться прибором, если сетевая вилка, сетевой шнур или сам прибор повреждены.
- Дети, а также лица с ограниченными возможностями, а также лица с недостаточным опытом и знаниями могут пользоваться этим прибором под присмотром или после получения инструкций о безопасном использовании прибора и потенциальных опасностях. Не позволяйте детям играть с прибором.
- Храните прибор и шнур в месте, недоступном для детей младше 8 лет.
- Не помещайте шнур рядом с горячими поверхностями.

- Подключайте прибор только к заземленной розетке. Убедитесь, что сетевая вилка должным образом вставлена в розетку электросети.
- Данное устройство нельзя подключать к внешнему таймеру или автономным системам дистанционного управления.
- Не используйте прибор для целей, отличных от описанных в инструкции по эксплуатации.

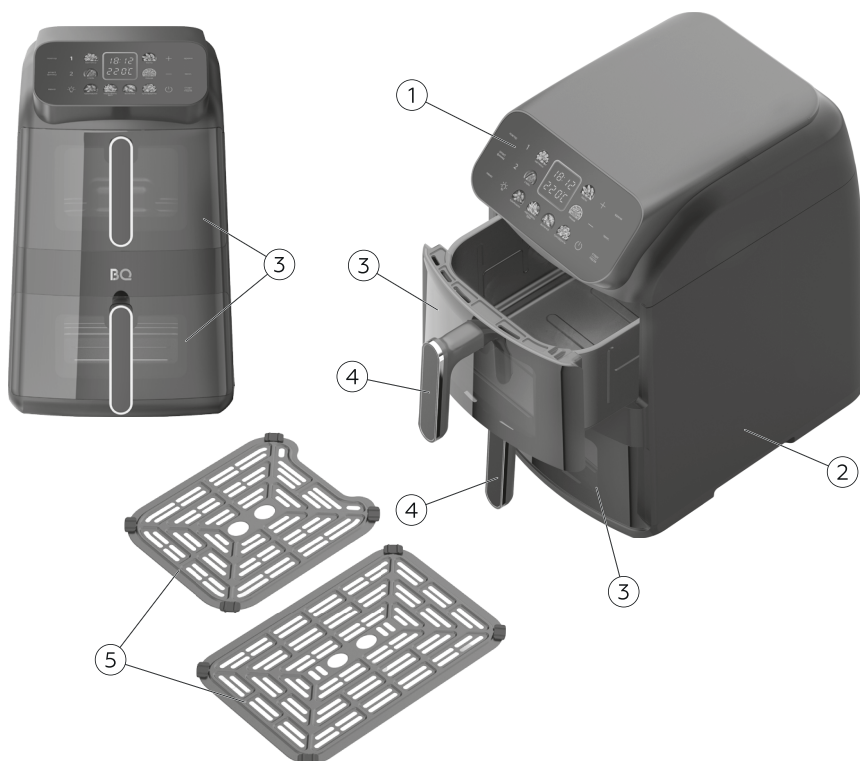
**Внимание!** Во время приготовления в аэрогриле через специальные отверстия выходит горячий воздух. Оставайтесь на безопасном расстоянии от горячего воздуха и отверстий выхода воздуха. Также помните о горячем воздухе, когда снимаете противень с прибора.

- Во время использования прибора его поверхности нагреваются. Во время работы разрешается прикасаться только к рукоятки и к панели управления.
- Запрещается ставить прибор на нагретую газовую плиту, электрическую плиту любого вида, электрическую варочную панель или рядом с ними, а также в нагретый духовой шкаф.
- Не кладите в прибор легкие по консистенции ингредиенты и не используйте бумагу для выпекания.
- Не ставьте прибор на легковоспламеняющиеся материалы (скатерть или занавески) или рядом с ними.
- Не оставляйте работающий прибор без присмотра.
- Если вы заметили, что из прибора идет дым, немедленно отключите прибор от сети.

**Внимание!** Прибор предназначен только для использования в обычных бытовых условиях. Он не предназначен для использования в таких условиях, как столовые и кухни для персонала в магазинах, офисах и т.п.

- Используйте и устанавливайте прибор на сухой, горизонтальной, ровной и устойчивой поверхности.
- После завершения работы отключите прибор от розетки электросети.
- Дайте прибору остыть в течение примерно 30 минут, прежде чем брать его в руки или выполнять очистку.

### Внешний вид и устройство аэрогриля (рис. 1)



1. Панель управления
2. Корпус
3. Выдвижные корзины
4. Ручки выдвижных корзин
5. Решетки

## Панель управления (рис. 2)



1. Кнопка **Старт/пауза**. Нажмите на кнопку, чтобы начать или приостановить приготовление.
2. Кнопка **Меню**. Выбор стандартных программ приготовления для обеих камер. Нажмите кнопку выбора меню, выберите подходящую программу при помощи кнопок  $+/-$ , и запустите приготовление. В каждой программе своё время и температура приготовления, однако их можно откорректировать.
3. Кнопки **выбора регулировки температуры/времени**. Нажмите, чтобы выбрать параметр времени или температуры, который можно будет отрегулировать при помощи кнопок  $+/-$ .
4. Кнопки **регулировки температуры/времени. Выбор программы** для обеих камер. Нажимайте  $+/-$  для увеличения или для уменьшения температуры/времени готовки до или во время приготовления.
5. Кнопка **Включения/Выключения**. Индикатор режима ожидания. Индикатор загорается, отображая режим ожидания, когда прибор подключен к сети.
6. Кнопка **Smart финиш**. Нажмите на кнопку для синхронизации приготовления обеих камер. Таким образом еда будет подогрета в обеих корзинах к окончанию приготовления.
7. Кнопки **выбора программы приготовления**. Выбор стандартных программ приготовления для выбранной камеры. В каждой программе своё время и температура приготовления, однако их можно откорректировать.
8. **Копировать выбранную камеру**. Нажмите на кнопку **Повтор**, а затем — на кнопку **Старт/пауза** для переноса параметров приготовления в другую камеру.
9. Кнопка **Подсветка**. Кнопка включает подсветку в камерах корзин.
10. Кнопки **выбора камер**. Нажмите на кнопку для выбора соответствующей камеры для последующей регулировки параметров приготовления.

## Подготовка к эксплуатации

1. Распакуйте прибор и удалите все этикетки.
2. Протрите прибор и вспомогательные компоненты мягкой тканью.
3. Соберите все компоненты.
4. Запустите любую из программ прибора перед первым использованием в течение 15 минут.
5. Прибор готов к использованию.

## Использование прибора

1. Установите собранный прибор на твёрдую сухую поверхность вдали от легковоспламеняющихся предметов.
2. Разместите решетку на дне каждой корзины так, чтобы силиконовая накладка решетки была снизу, а рабочая поверхность — сверху.
3. С помощью ручки выдвиньте корзину и загрузите желаемое к готовке.
4. Подключите прибор к сети. Воткните кабель питания в розетку. Загорится индикатор режима ожидания — кнопка **Включения/Выключения**.
5. Нажмите на кнопку **Включения/Выключения** — прибор готов к работе.
6. Выберите камеру, в которой предпочтете готовить, и нажмите одну из кнопок выбора камеры (**10** рис. 2).
7. Выберите подходящий температурный и временной режим при помощи кнопок выбора и регулировки времени и температуры. Или выберите одну из программ приготовления.
8. Для выбора программы приготовления в обе корзины используйте кнопку **Меню**. Нажмите на кнопку **Меню**, выберите программу при помощи кнопок **+/-**, а затем нажмите на кнопку **Старт/пауза** для начала приготовления.

9. Для копирования параметров приготовления в другую камеру нажмите на кнопку **Повтор** (**8** рис. 2).
10. После выбора нажмите на кнопку **Старт/пауза** для начала приготовления или выберите другую камеру и отрегулируйте параметры для нее перед началом приготовления аналогично первой.
11. Подождите, пока еда приготовится. Если процесс необходимо прервать — нажмите на кнопку **Старт/пауза**.
12. Если необходимо одновременное завершение приготовления — нажмите на кнопку синхронизации приготовления, а затем на кнопку **Старт/пауза**. По завершении приготовления обе корзины будут горячими.
13. По завершении приготовления подождите, пока прибор остынет, прежде чем прикасаться к его рабочим поверхностям.

## Чистка и обслуживание

Прибор способен очистить корзину самостоятельно. Для этого налейте немного воды на дно и включите прибор на 100 °С на 10-12 минут.

Для того, чтобы очистить корпус, рекомендуется следующее:

- Перед чисткой обязательно отключите прибор от электросети.
- Дайте прибору полностью остыть.
- При необходимости протрите влажной тканью корпус прибора.
- Не используйте для очистки абразивные средства, органические растворители и агрессивные жидкости.

## Программы приготовления

Программа	Температура	Время	Диапазон темп.	Диапазон врем.
<b>Верхняя корзина</b>				
Наггетсы	190 °С	10 мин	175-220 °С	1 мин - 1 час
Стейк	220 °С	12 мин	200-220 °С	1 мин - 1 час
Крылышки	220 °С	16 мин	150-220 °С	1 мин - 1 час
Картофель фри	200 °С	16 мин	150-220 °С	1 мин - 1 час
Выпечка	140 °С	35 мин	120-220 °С	1 мин - 1 час
Сухофрукты	65 °С	6 ч	50-90 °С	30 мин - 24 час
Пицца	170 °С	13 мин	160-220 °С	1 мин - 1 час
Тосты	200 °С	6 мин	160-200 °С	1 мин - 1 час
<b>Нижняя корзина</b>				
Наггетсы	190 °С	12 мин	175-220 °С	1 мин - 1 час
Стейк	220 °С	14 мин	200-220 °С	1 мин - 1 час
Крылышки	220 °С	20 мин	150-220 °С	1 мин - 1 час
Картофель фри	190 °С	22 мин	150-220 °С	1 мин - 1 час
Выпечка	140 °С	35 мин	120-220 °С	1 мин - 1 час
Сухофрукты	65 °С	6 ч	50-90 °С	30 мин - 24 час
Пицца	170 °С	15 мин	160-220 °С	1 мин - 1 час
Тосты	200 °С	6 мин	160-200 °С	1 мин - 1 час

## Программы для обеих корзин (верхняя/нижняя)

Программа	Верхняя/нижняя корзина	Время	Температура
P1	Картофель фри/крылышки	16 мин/16 мин	200 °С/220 °С
P2	Картофель фри/стейк	16 мин/14 мин	200 °С/220 °С
P3	Наггетсы/картофель фри	14 мин/22 мин	200 °С/190 °С
P4	Картофель фри/пицца	16 мин/15 мин	200 °С/170 °С
P5	Тосты/картофель фри	6 мин/22 мин	200 °С/190 °С
P6	Тосты/крылышки	6 мин/20 мин	200 °С/220 °С
P7	Тосты/выпечка	6 мин/35 мин	200 °С/140 °С
P8	Стейк/пицца	12 мин/15 мин	220 °С/170 °С

Все программы регулируются с помощью панели управления.

## Хранение

- Убедитесь в том, что прибор отключен от сети и полностью остыл. Перед тем, как убрать прибор, выполните все требования раздела «Чистка и обслуживание».
- Прибор следует хранить при плюсовой температуре и влажности воздуха не более 80%. Срок хранения не ограничен.
- При транспортировке обеспечьте сохранность упаковки.

## Возможные неполадки

Если прибор не работает, перед обращением в авторизованный сервисный центр убедитесь в следующем:

- Кабель питания подключен правильно и включен в розетку.
- Прибор не входит в режим ожидания после подключения к сети.
- Не произошло короткое замыкание цепи.

## Порядок обращения в авторизованный сервисный центр

Не пытайтесь самостоятельно ремонтировать устройство. Покупатель имеет право обратиться в авторизованный сервисный центр, заметив ненадлежащее функционирование устройства. Если ремонт устройства был осуществлен в другом месте, гарантия становится недействительной. Информацию о сервисных центрах вы можете найти на сайте [www.bq.ru](http://www.bq.ru) в разделе «Поддержка» / «Сервисные центры».

**Внимание!** Самостоятельный ремонт может быть очень опасен. Для ремонта обращайтесь только в авторизованные сервисные центры.

## Техническое обслуживание

### Общая информация

Срок службы изделия: 2 года

Гарантийный срок: 1 год

Условия обслуживания и гарантии вступают в силу с даты покупки.

Дата производства указана на приборе и упаковке.

Техническое обслуживание устройства обеспечивается в течение всего гарантийного срока. Гарантийный срок продлевается на период технического обслуживания устройства.

Производитель оставляет за собой право вносить изменения в сведения о гарантии, изделия и технические характеристики без предварительного уведомления.

## Безопасная утилизация



Старые электронные изделия могут содержать опасные вещества, поэтому правильная утилизация старого оборудования поможет предотвратить возможные негативные последствия для окружающей среды и здоровья человека. Использованное оборудование может содержать детали, которые могут быть повторно использованы для ремонта других изделий, а также другие ценные материалы, которые можно переработать, чтобы сохранить ограниченные ресурсы. Для получения более подробной информации об утилизации старого оборудования, пожалуйста, обратитесь в соответствующие городские службы, пункты утилизации или в магазин, где был приобретен данный продукт.

## Информация об уполномоченных лицах

### Производитель:

BQ Devices Limited,  
7F, MW Tower, 111 Bonham Strand,  
Sheung Wan, Hong Kong  
БиКью Девайсес Лимитед,  
Гонконг, Сёнвань, Бонхэм Стрэнд,  
111, MW Тауэр, 7 этаж

**Импортер:** ООО «Грейд Трейдинг»  
123290, Российская Федерация,  
г. Москва, 1-й Магистральный тупик,  
дом 5А, эт/пом/ком 3/D301/1Л.

### Организация, уполномоченная на принятие претензий:

ООО «Грейд Трейдинг»  
123290, Российская Федерация,  
г. Москва, 1-й Магистральный тупик,  
дом 5А, эт/пом/ком 3/D301/1Л.

Номер телефона службы техподдержки  
**8 (800) 500-32-90**

В случае возникновения вопросов обращайтесь на сайт поддержки [www.bq.ru](http://www.bq.ru)

## Правовая информация

Во всех установленных применимым законодательством случаях компания BQ Devices Limited, импортер и/или организация, уполномоченная на принятие претензий, ни при каких обстоятельствах не несет ответственности по фактическим, случайным и/или косвенным убыткам, а также упущенной выгоде, утрате деловых возможностей, потере дохода, потере информации, утрате репутации или потере денежных средств. Максимальная ответственность BQ Devices Limited, импортера и/или организации, уполномоченной на принятие претензий, в связи с использованием данного устройства, описанного в настоящем руководстве пользователя, ограничивается суммой, выплачиваемой клиентами при покупке данного устройства.

© BQ. Все права защищены.

Устройство соответствует требованиям: ТР ТС 004/2011 «О безопасности низковольтного оборудования»; ТР ТС 020/2011 «Электромагнитная совместимость технических средств»; ТР ЕАЭС 037/2016 «Об ограничении применения опасных веществ в изделиях электротехники и радиоэлектроники».

**Внимание!** Во избежание недоразумений убедительно просим вас внимательно изучить руководство по эксплуатации изделия и условия гарантийных обязательств, проверить правильность заполнения гарантийного талона. Гарантийный талон действителен только при наличии правильно и четко указанных: модели, серийного номера изделия, даты покупки, четких печатей фирмы-продавца, подписи покупателя. Серийный номер и модель изделия должны соответствовать указанным в гарантийном талоне. При нарушении этих условий, а также в случае, когда данные, указанные в гарантийном талоне, изменены или стерты, талон признается недействительным.

## Информация о сертификации

Товар сертифицирован в соответствии с требованиями ЕАЭС.

Компания-производитель оставляет за собой право вносить изменения в конструкцию, дизайн и комплектацию товара без предварительного уведомления.

Сделано в Китае.



## Гарантийный талон

### Уважаемый покупатель!

Благодарим Вас за покупку и гарантируем высокое качество и безупречное функционирование приобретенного Вами изделия при соблюдении правил его эксплуатации. Однако если Ваше изделие будет нуждаться в гарантийном обслуживании, просим обратиться к дилеру (продавцу), у которого Вы приобрели это изделие, или в один из авторизованных сервисных центров.

- При покупке убедительно просим Вас внимательно изучить Руководство по эксплуатации и проверить правильность заполнения гарантийного талона. При этом серийный номер и наименование модели приобретенного Вами изделия должны быть идентичны записи в гарантийном талоне.
- Не допускается внесение в талон каких-либо изменений, исправлений. В случае неправильного или неполного заполнения гарантийного талона немедленно обратитесь к продавцу.
- При бережном и внимательном отношении данное изделие будет надежно служить Вам долгие годы. В ходе эксплуатации не допускайте механических повреждений, попадания внутрь посторонних предметов, жидкостей и насекомых.
- В течение всего срока службы следите за сохранностью маркировочной наклейки с обозначением наименования модели, версии, серийного номера изделия. Повреждение или отсутствие маркировочной наклейки может стать причиной отказа в гарантийном обслуживании.
- Если в процессе эксплуатации изделия Вы обнаружите, что параметры его работы отличаются от изложенных в руководстве по эксплуатации, рекомендуем обратиться за консультацией в организацию, продавшую Вам товар, либо в любой авторизованный сервисный центр. Адреса и телефоны авторизованных сервисных центров указаны на сайте [www.bq.ru](http://www.bq.ru) в разделе Поддержка/Сервисные центры <https://bq.ru/instructions/serve/>. Телефон службы технической поддержки 8 800 500 32 90.
- Во избежание возможных недоразумений сохраняйте в течение срока службы документы, прилагаемые к товару при его продаже (товарный чек, руководство по эксплуатации и гарантийный талон).

### Условия гарантии:

Настоящая гарантия действительна при соблюдении следующих условий:

1. Все поля в гарантийном талоне (дата продажи, печать и подпись продавца, информация о продавце, подпись покупателя) должны быть заполнены правильно.
2. Срок гарантии составляет 12 месяцев с даты продажи. Срок службы изделия составляет 24 месяца с даты продажи. В случае невозможности определения даты продажи гарантийный срок и срок службы исчисляются с даты производства.

3. Ремонт производится в стационарной мастерской авторизованного сервисного центра при предъявлении полностью правильно заполненного гарантийного талона.
4. Гарантия включает в себя выполнение ремонтных работ и замену неисправных частей.
5. Не подлежат гарантийному ремонту изделия с дефектами, возникшими вследствие:
  - неправильной транспортировки, установки или подключения изделия;
  - механических, тепловых и иных повреждений, в т.ч. повреждений шнуров питания, возникших по причине неправильной эксплуатации с нарушением правил, изложенных в руководстве по эксплуатации, небрежного обращения или несчастного случая;
  - действия третьих лиц или непреодолимой силы (стихия, пожар, молния и т.д.);
  - попадания внутрь посторонних предметов, жидкостей или насекомых;
  - сильного загрязнения и запыления;
  - повреждений животными;
  - ремонта или внесения несанкционированных изготовителем конструктивных или схемотехнических изменений, как самостоятельно, так и неуполномоченными лицами;
  - отклонений параметров электрических сетей от Государственных Технических Стандартов (ГОСТов);
  - подключением к сети с напряжением, отличным от указанного в руководстве по эксплуатации;
  - воздействия вредоносных программ;
  - некорректного обновления программного обеспечения как самим пользователем, так и неуполномоченными лицами;
  - использования изделия не по назначению, в промышленных или коммерческих целях;
  - выхода из строя деталей, обладающих ограниченным сроком службы (перечень данных деталей указан в инструкции по эксплуатации);
  - несвоевременной чистки фильтров и заменой расходных материалов (при наличии таковых);
  - других причин, находящихся вне контроля продавца и изготовителя.
6. Гарантия не включает в себя подключение, настройку, установку, монтаж и демонтаж оборудования, техническое и профилактическое обслуживание, смена расходных элементов (элементов питания, фильтров и пр.).
7. Замену изделия или возврат денег авторизованный сервисный центр не производит.

Продавец оставляет за собой право проведения технической экспертизы качества изделия в установленные законодательством сроки.

Изготовитель гарантирует бесплатное устранение технических неисправностей товара в течение гарантийного срока эксплуатации в случае соблюдения Покупателем вышеперечисленных правил и условий гарантийного обслуживания.

Напоминаем, что для обеспечения длительной качественной работы изделия необходимо своевременное техническое обслуживание согласно руководству по эксплуатации.

Модель:

**BQ**

Серийный номер:

Дата продажи:

### Сведения о продавце

Название магазина:

Место для  
печати продавца

Адрес:

Телефон:

Товар получил в исправном состоянии.  
С условиями гарантии ознакомлен и согласен.

Подпись покупателя:

Телефон:

### Внимание!

Гарантийный талон действителен только при наличии печатей продавца на титульном листе и отрезных купонах!

**Отрывной купон 1**

Модель:

Серийный номер:

Дата продажи:

Информация о покупателе. ФИО, телефон:

Место для печати продавца

**Отрывной купон 2**

Модель:

Серийный номер:

Дата продажи:

Информация о покупателе. ФИО, телефон:

Место для печати продавца

**Отрывной купон 3**

Модель:

Серийный номер:

Дата продажи:

Информация о покупателе. ФИО, телефон:

Место для печати продавца

### Информация о ремонте. Талон 1

Номер заказа:

Печать сервисного центра

Дата начала:

Дата окончания:

Дефект:

Подпись мастера

Дата выдачи:

### Информация о ремонте. Талон 2

Номер заказа:

Печать сервисного центра

Дата начала:

Дата окончания:

Дефект:

Подпись мастера

Дата выдачи:

### Информация о ремонте. Талон 3

Номер заказа:

Печать сервисного центра

Дата начала:

Дата окончания:

Дефект:

Подпись мастера

Дата выдачи:







[www.bq.ru](http://www.bq.ru)